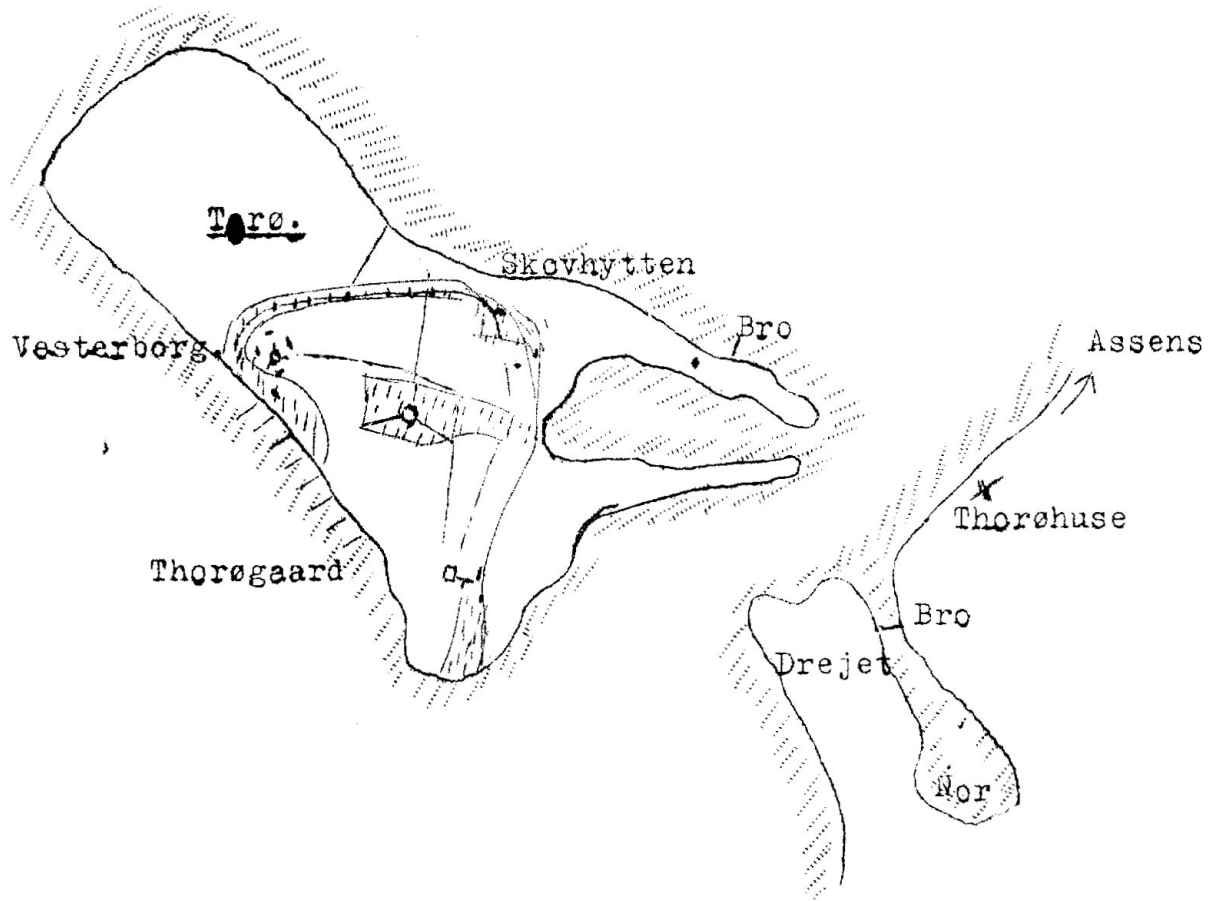


Gerh. Olsen.
Delosvej 27
Kbh. S.



KØBENHAVNS KOMMUNELÆRERFORENING'S FERIEKOLONIER

TORØ FR. ASSENS

Forord.

Den tidligere ejer af øen havde engang planer om at løsrive øen fra det øvrige Danmark. Den nuværende ejer nærer ikke sådanne ønsker, men har indrettet et lille samfund, hvor københavnerdrengene fordelt på tre kolonier må lyde dettes egne love og bestemmelser af praktisk art.

Nærværende hefte med oplysning og vejledning er udarbejdet, for at enhver voksen, der første gang kommer på Torø, forud kan være orienteret og hurtigt finde sig tilrette. Der er her lejlighed til at sætte sig godt ind i de lokale koloniforhold, så man - i alt fald i starten - kan bygge på andres erfaringer.

Vejledningen er ikke udtømmende, selv om enkelte afsnit er meget udførligt behandlet. Hver finder sin form, og vejledningen tager ikke skade af forbedringer, når disse vel at mærke også tager sigte på et godt forhold til nabokolonierne.

Nye koloniledere bør sætte sig grundigt ind i vejledningen, "ældre" ledere vil forhåbentlig nikke genkendende.

December 1950

Em. Eklund.

Torø's historie.

Thorø nævnes i 1231 i Valdemar den II.s jordebog som ubeboet ø. I 1590 pålægges det ifølge kgl. skrivelse Lauritz Brockenhuus at lade slå eller skyde 3 stk. dåvildt på Thorø og aflevere dem til fru Birgitte Rømers arvinger.

I 1513 skulle lensmanden aflevere 1/2 td. smør, i 1583 desuden 1/2 td. ål til kongen.

I 1684 betegnes øen som øde.

I 1728 var fæsteafgiften 45 sletdaler.

I 1780 var Vesterkjær en sø på 8 td. land.

I 1906 sælger staten Thorø, hvorefter den har været i privat eje.

I 1930 køber Københavns Kommunalærerforening Thorø af Harald Plums legatstiftelse og indretter den til brug for ferie- og svagbørnskolonier for københavnske kommuneskoledrenge.

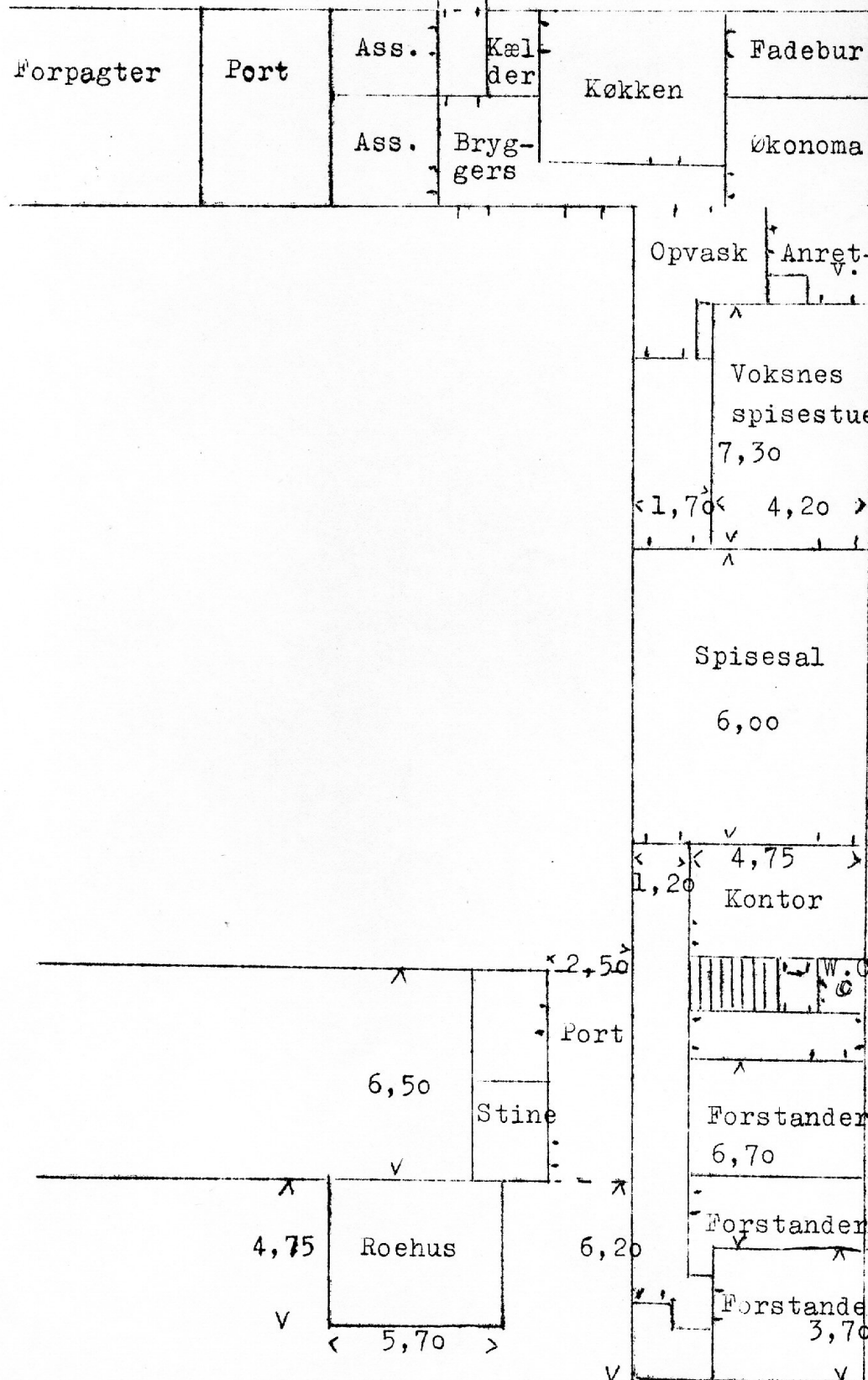
Bygningerne på Torø.

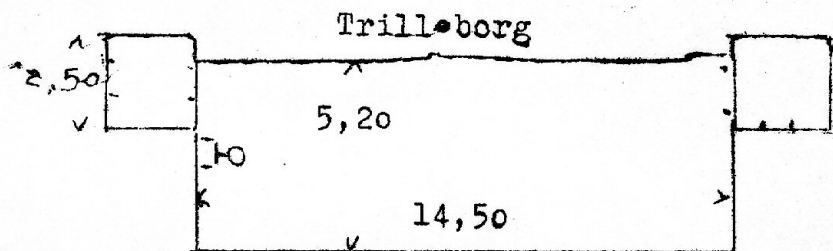
Ved overtagelsen fandtes forskellige bygninger på øen, der alle blev indrettet eller ombygget til koloniformål.

Thorøgaard bestod af en firelænget bindingsværksgård og et kombineret hønse- og gæstehus (nuværende lille sovesal og vaskerum). En keglebane ombyggedes til skolestue ("Trilleborg"). Et overskud fra Berlingske Tidendes "Robotmand" anvendtes til bygning af den store sovesal. Senere er sygeafdelingen bygget til. På Tornodde havde Plum opført et lille badehus: "Thehytten".

Kolonien, der har plads til 60 drenge, drives som helårskoloni for skiftende hold svagbørn.

"Thorøgaard".

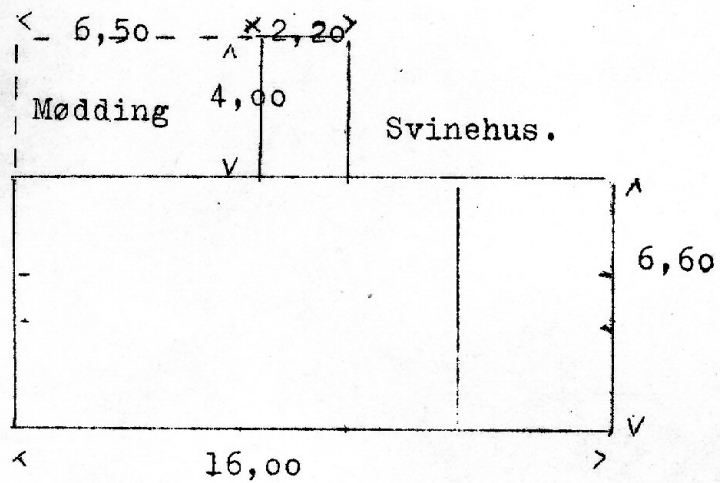




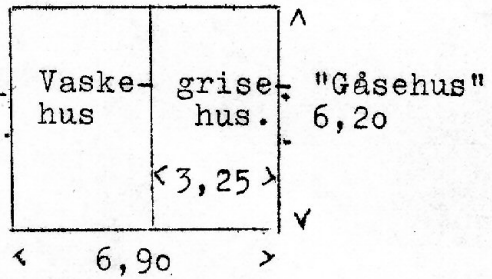
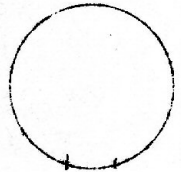
"Thorøgaard"
1 : 200

Material- og vognskur. 40,50

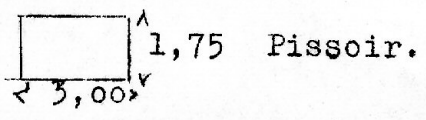
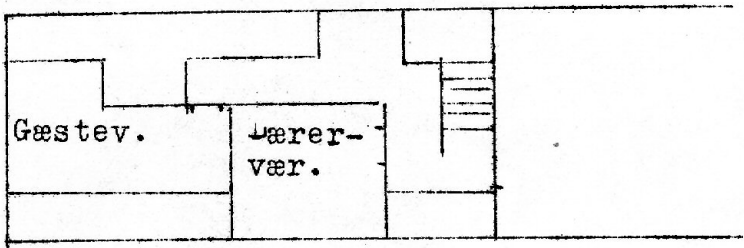
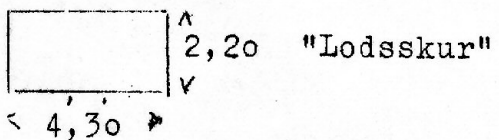
Koloni-brændsel 4,00	Forpagt. høns 10,00		Koloni 2,60	Forp. vognport - redskaber 10,00	Koloni 3,50	Koloni 3,75
	* 6,00	* 2,60	* 3,70	*	* rum	mater.



"Thehytten"

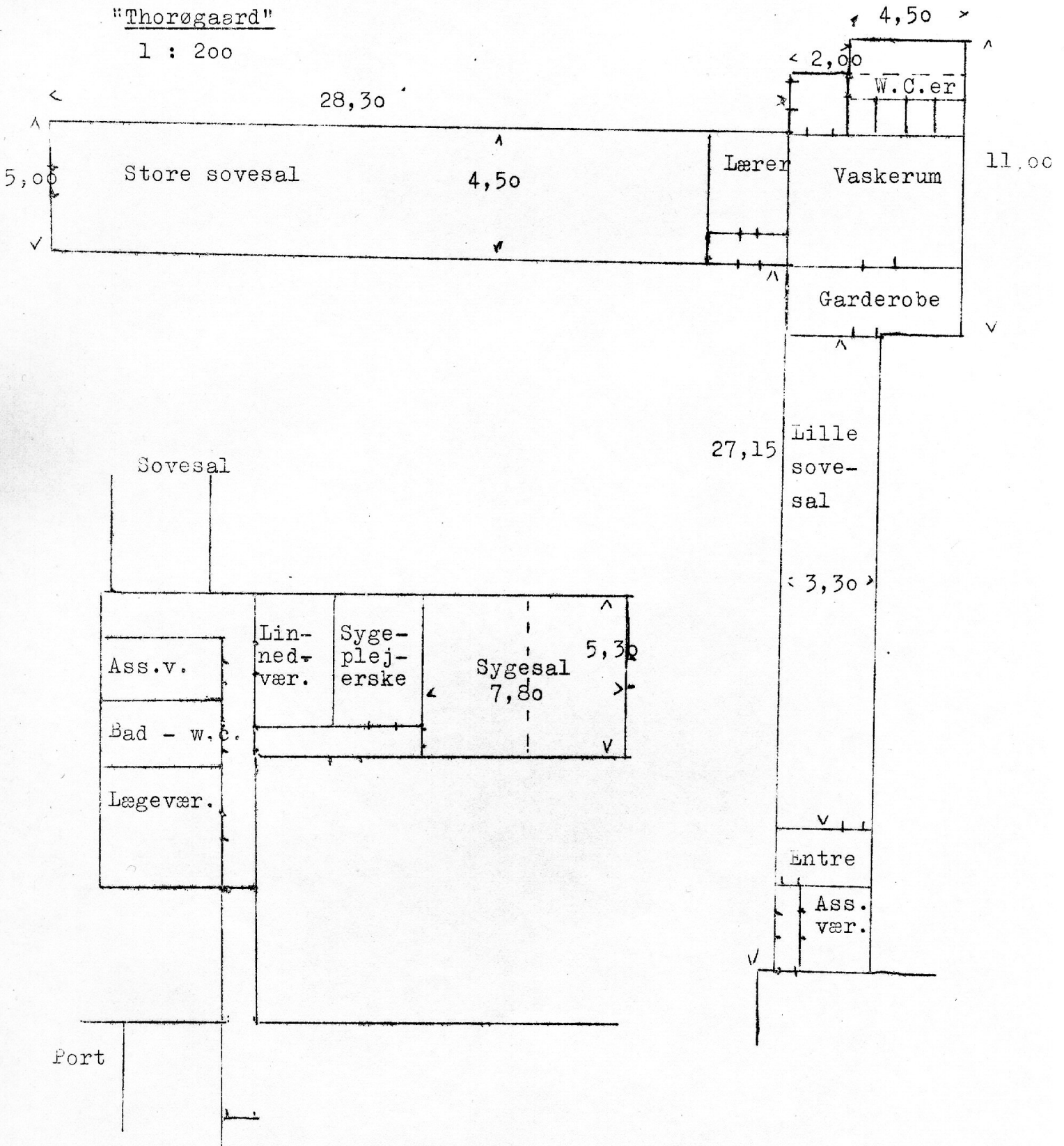


Loftsværelser i hovedbyggn.



"Thorøgård"

1 : 200



Vesterborg.

Harald Plum var begyndt at bygge et handelsmuseum for sit verdensomspændende firma. Grundplanen minder stærkt om de bornholmske rundkirkers. Bygningen var under opførelse i 1929 og havde nået stuehøjde, men der var endnu ikke lagt tag på sidekapellerne. Overfor hovedindgangen var opført en "Inspektørbolig", hvor museets opsynsmand skulle bo. Den store stue skulle lejlighedsvis kunne bruges som serveringslokale.

Projektet blev omarbejdet og hovedbygningen færdigbygget. Senere har vi opført skolebygning, vaskehus, materiel- og w.c.bygning og læskur.

Kolonien, der har plads til o. loo drenge, drives i perioden 1. maj - 1. oktober som ferie- og svagbørnskoloni. Når forholdene tillader det, er det tanken at nedsætte kapaciteten til o. 60.

Skovhytten.

Harald Plum havde opført en sommervilla, som han stillede til rådighed for sin broder, der var købmand i Assens. Ved overtagelsen byggede vi en sovesal. Ved skovdiget var opført "Bispens Lysthus", der er en kopi af Bispens Lysthus ved Odense å. Anvendes nu som værelse for en af lærerne.

I 1938 brændte den af Plum opførte sommervilla, idet en håndværker ved uforsigtighed med en blæselampe kom for nær til stråtaget. K.K. opførte derefter den nuværende hovedbygning.

På den gamle odde havde Plum opført en "Fiskerhytte", hvor fiskerne fra Thorøhuse kunne opbevare deres garn og øvrige redskaber. Den blev indrettet som skolestue.

Roernes hus.

Plum havde opført et lille hus på Vesterkjær, som var stillet til rådighed for Assens Roklub.

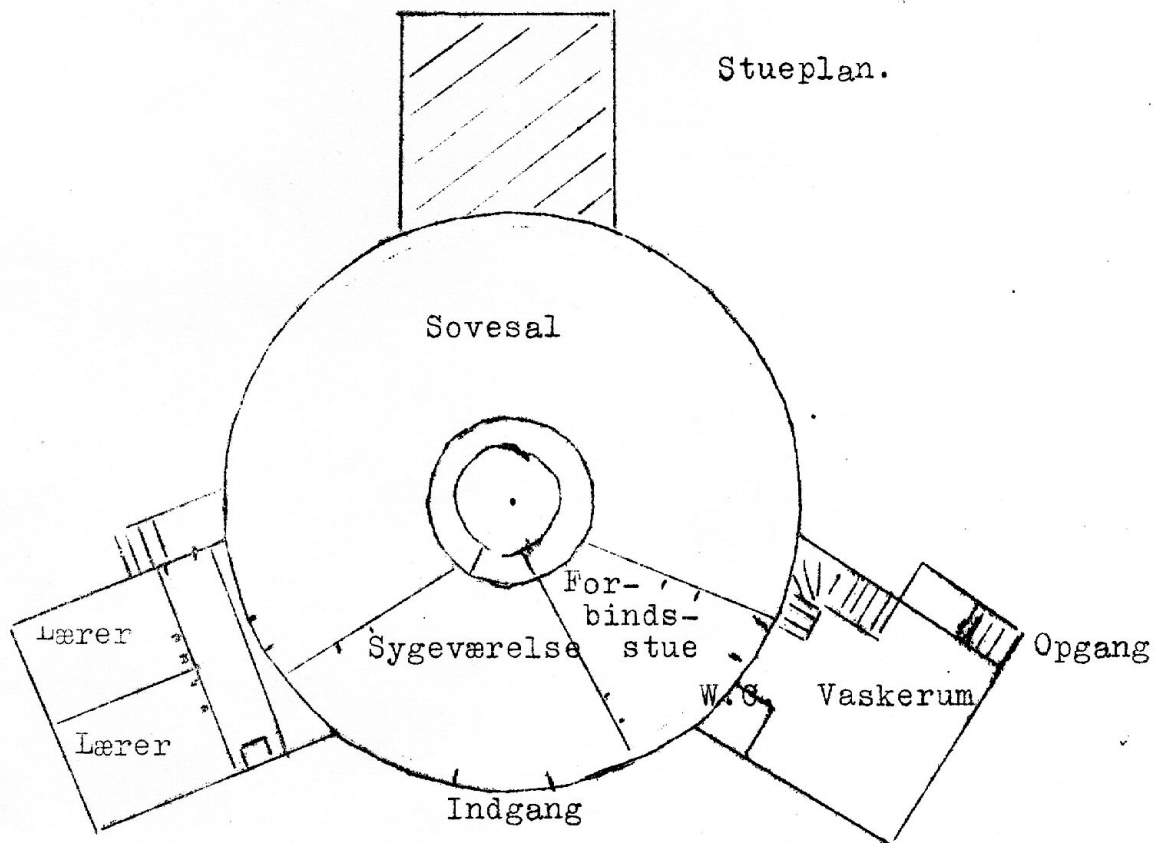
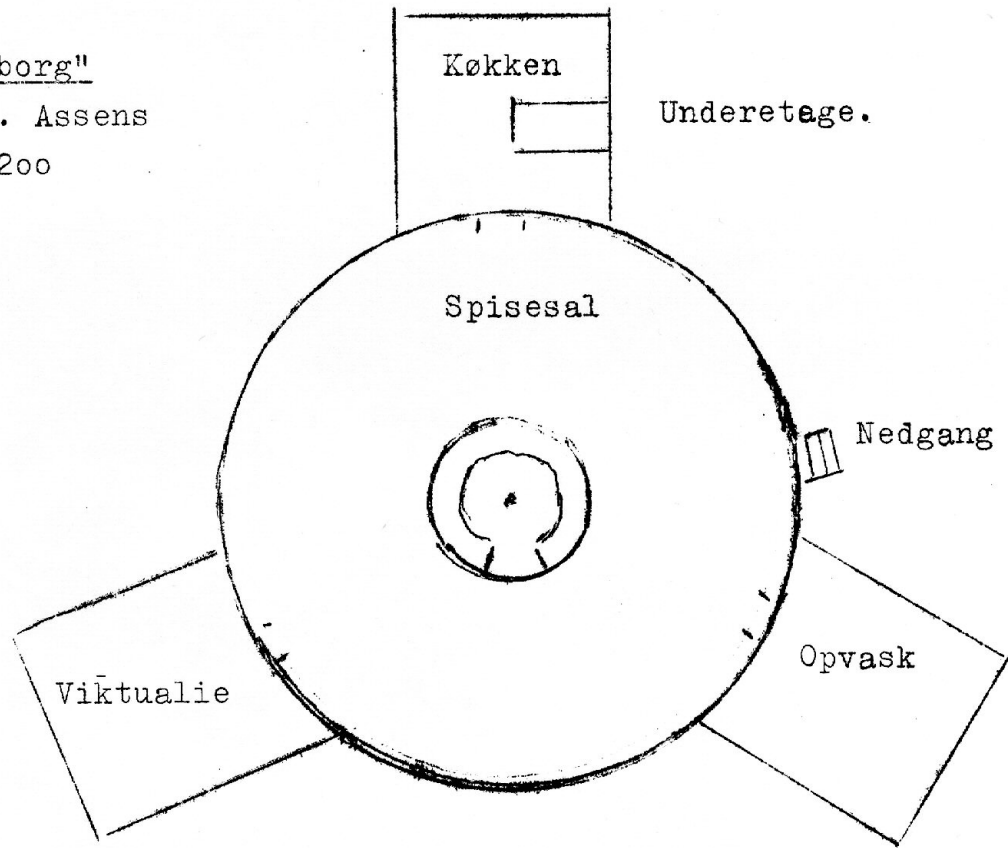
Garagen i Thorøhuse.

Opført af Plum med plads til to biler og værelse på loftet. Benyttelsen er nu gået ind i en aftale med den lokale færgemand. Der skal være plads til Torøpersonalets cykler. I kassen udenfor lægges evt. pakker o.l. til øen.

"Vesterborg"

Torø pr. Assens

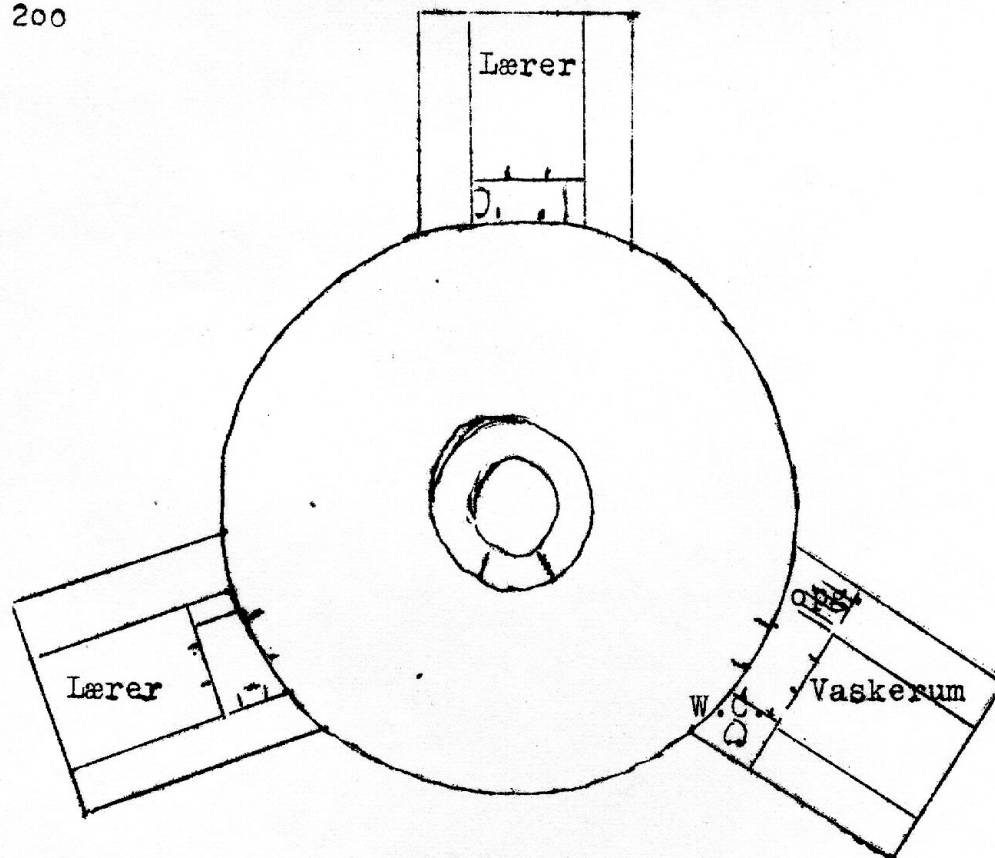
1 : 200

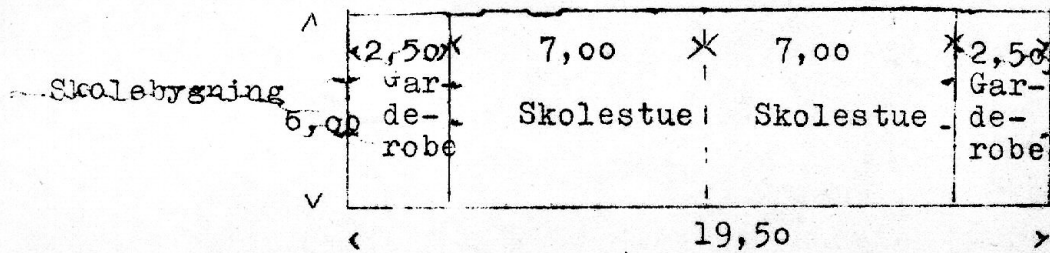


"Vesterborg"

Torø pr. Assens.

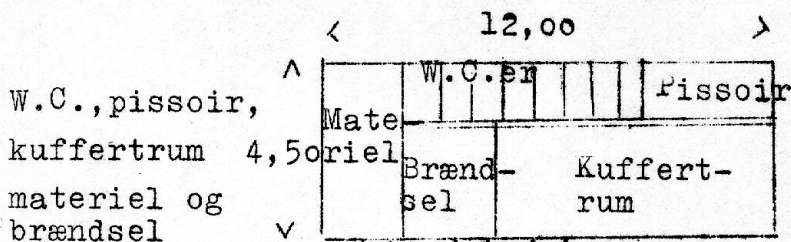
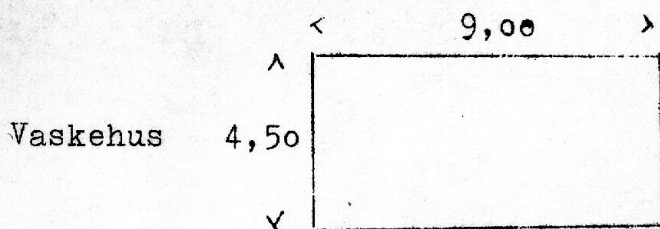
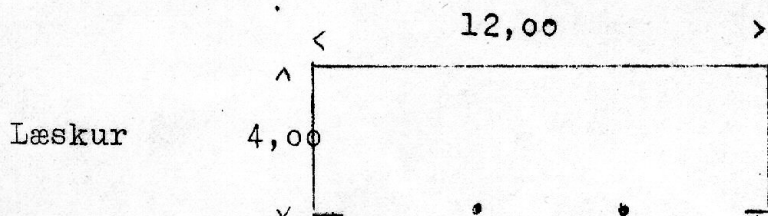
1 : 200



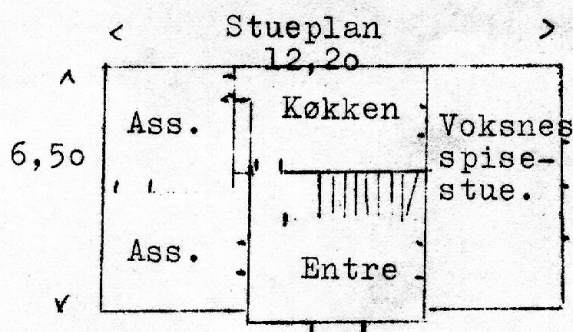


"Vesterborg"
Torø pr. Assens.

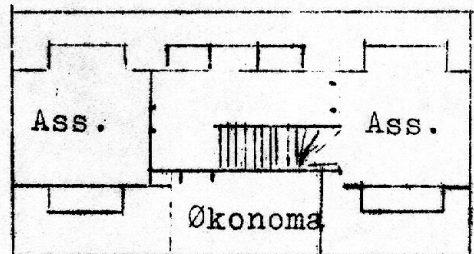
1 : 200.



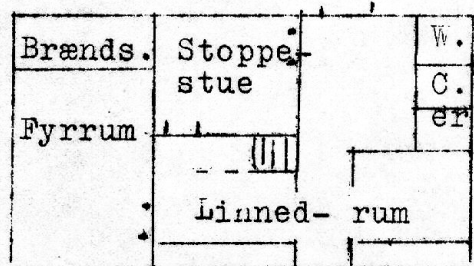
"Inspektørbolig"

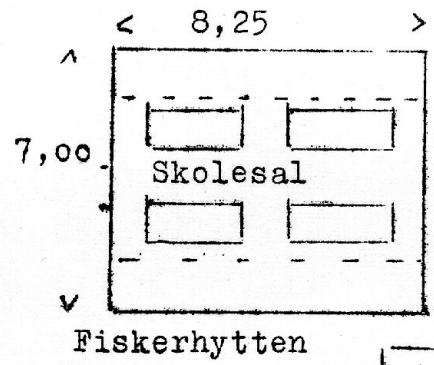
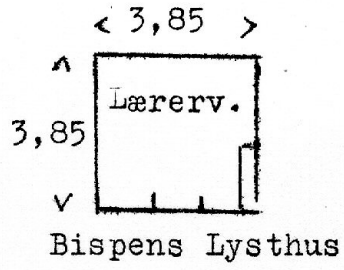


1. sal.

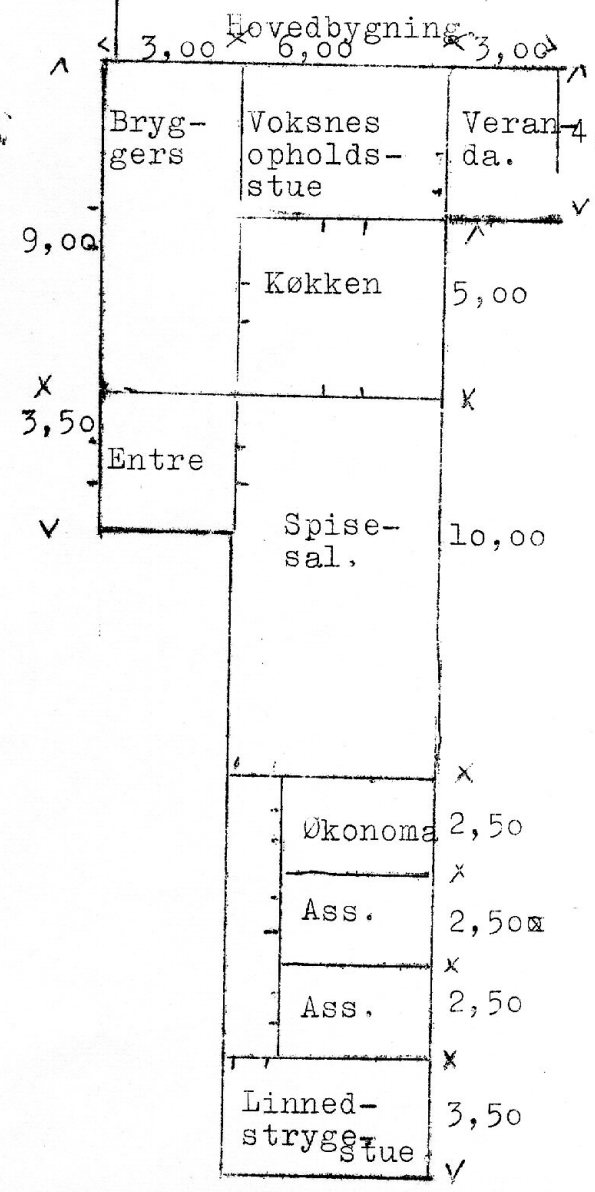
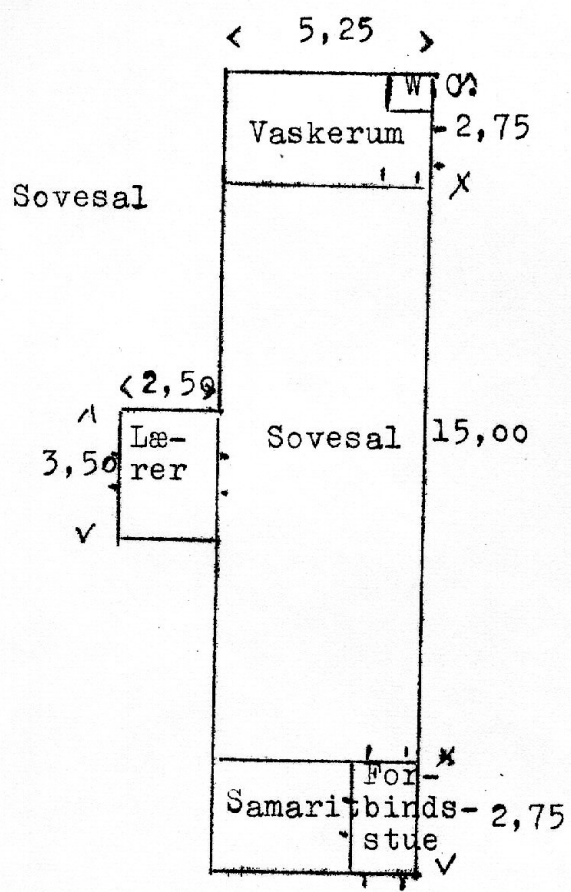
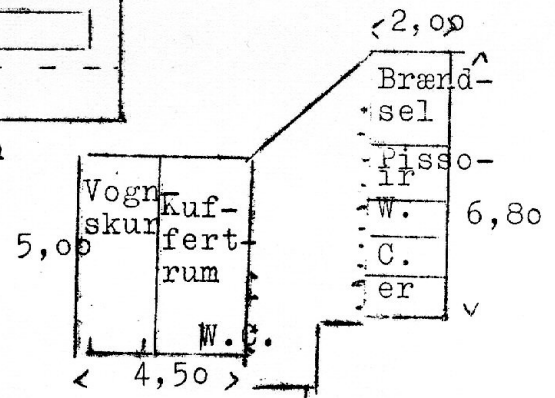


Kælder





"Skovhytten"
 Torø pø. Assens.
 1 : 200



Færgeforhold.

De to overfartssteder fra Fyn er Assens og Thorøhuse. Sidstnævnte fiskerleje ligger ca. 2,5 km fra Assens.

Det må indrømmes, at det - trafikalt set - er en ulempe, at kolonierne ligger på en ø. Vi har måttet træffe løbende aftaler, der sikrer os transport af personer og varer. For tiden udføres sejladser af:

Carl Petersen - ansat og boende på Torø -, der besørger forbindelsen med egen motorbåd ved holdskifter (afregning for hvert hold), ved varetransport og i sommertiden fastlagte passagerture.

Christoffer Pedersen ("Stoffer") bor i Thorøhuse og er "autøriseret" færgemand. Efter akkorderet plan og pris besørger han forbindelse mellem Thorøhuse og ny odde på Torø med egen pram.

Holdenes ankomst og afrejse.

Når holdene ankommer til Assens station, stiller de op kolonivis og går forbi sukkerfabrikken til Thorøhuse, gennem fiskerlejet over broen til Drejet. Herfra færges de i grupper over til "Lodsbroen" på øen. Med hver båd må der være mindst een lærer, der sørger for, at børnene ikke giver sig til at vippe med den fladbundede pram, og at der ikke sker noget, når børnene skal i båden eller op af båden.

Enhver kan forstå, at hele denne "færgesituation", hvor til tider o. 200 drenge skal færges over, kræver et særligt system. Det praktiseres på den måde, at man standser op et stykke før anløbsbroen på Drejet. Den ene lærer går ud på anløbsbroen ved båden. Den anden eller de andre lærere, som holder drengene væk fra broen, sender en gruppe på ca. 10 drenge ud til båden, og først når disse er placeret, sendes næste gruppe af sted. Et hold på 60 drenge kan efter vejrforholdene færges over i to omgange, - under gunstige forhold på een gang. Sejladser varer ca. 5 - 10 minutter.

Ved ankomsten til Lodsbroen på øen må man advare børnene mod at have hænderne udenfor rælingen, når båden lægger til. Vandet er dybt på dette sted, hvorfor ingen af børnene må forlade båden, før læreren har kontrol med, at det kan foregå i sikkerhed, hvilket bl.a. vil sige, at kun eet barn ad gangen stiger op fra båden, og det vil være nødvendigt, at en voksen tager imod.

På Lodsbroen holder en varevogn, der på et tipvognsspor kan køres fra den ene ende af broen til den anden. Aldrig så snart er børnene kommet op på broen, før de vil prøve vognen, hvilket af flere grunde er farligt. Derfor må man straks være opmærksom herpå og forbyde børnene at røre ved vognen.

Hvert hold venter, indtil det samlet kan begive sig til sin koloni.

Ved ankomsten til kolonien er der ingen grænser for børnenes interesse eller nysgerrighed, - alt skal prøves og et smut ud i omgivelserne frister. Som regel vil det første måltid mad blive serveret kort efter ankomsten. I denne korte ventetid må man holde børnene samlet og evt. under denne "gårdvagt" nøjes med at anvise toiletforhold. Efter måltidet må man snarest gå til en systematisk gennemgang af kolonien og på en tur vise koloniens område og grænser - og indprente de vigtigste forbud.

Som eksempel skal her anføres, hvorledes modtagelsen foregår på Vesterborg. I "frikvarteret" før første måltid må drengene kun opholde sig på pladsen mellem hovedbygningen og inspektørboligen. Der må være mindst een lærer til stede. Drengene stiller op i nummerorden og deles ind i bordhold til spisning. I spisesalen - vel nok den mest upraktiske på nogen koloni - må i begyndelsen alle fire lærere være til stede. Under det påfølgende måltid for de voksne vil det - i alt fald de første dage - være det rigtige, at en af lærerne er ude hos børnene. På denne koloni, hvor børnetallet er så stort, er der erfaring for, at mange "uregelmæssigheder" fra børnenes side netop foregår, mens de voksne spiser.

Efter måltidet stiller drengene ved deres kufferter. Er vejret dårligt, kan man bruge læskur og skolestue som samlingssted. Drengene sendes i grupper på tre med deres kufferter ned i linnedrummet i kælderen i inspektørboligen, hvor samariten og hendes assistenter tager imod. Rejsetøj og fodtøj skiftes, linned lægges i linnedrum, beklædningsliste kontrolleres. Rejsetøj og - fodtøj, håndklæde og toiletsager lægges i kufferten. Derfra går gruppen med kufferten til kufferttrummet, hvor en lærer tager imod. Læreren skriver med kridt drengens nummer på kufferten, drengen tager skolebøger, håndklæder og toiletsager m.m. ud af kufferten, og når den stilles på hylde i kufferttrummet indeholder den som regel kun rejsetøj og -fodtøj. Senere vil samariten og hendes hjælpere presse rejsetøjet og hænge det på bøjler

og pudse fodtøjet, der stilles på fodtøjshylde i nummerorden, evt. en seddel i hvert par med drengens nummer.

Gruppen begiver sig nu op i vaskerummet ved sovesalen, hvor en lærer anviser plads til tandbørste (nummereret bæg), håndklæde m.m., og køjen på sovesalen. Den sidste tur går til skolesalen, hvor skolebøger, skrivemateriel, brevpapir o.l. anbringes i det nummererede skuffemøbel.

Af planen fremgår, at alle fire lærere er i sving: En på hver af sovesalene, en i kuffertrummet og en i skolebygningen.

Det næste bliver at gøre børnene fortrolige med koloniens område og grænser: Fodboldpladsen med læskur, pladsen mellem bygningerne, og stranden. Pladsen ved stranden ligger lige nord for kolonien, og her må det nøje afmærkes, hvor langt børnene må færdes. På stranden syd for kolonien - mellem høfderne - må børnene kun komme ved badning under tilsyn. Ingen må færdes på skrænten!

Skolestuerne er beregnet som undervisningslokaler for svagbørnshold men kan også anvendes til ophold i dårligt vejr under tilsyn. Ingen af K.K.s 30 kolonibygninger rundt i landet plejer at lide så megen voldelig overlast, som denne bygning næsten hvert år har været ude for. Nu bliver den sat pænt i stand, og skulle dette lille hefte kunne bidrage til, at skolestuerne var låsede og kun blev taget i brug til undervisning og ophold i dårligt vejr under tilsyn - og følgelig ikke led overlast-, da ville der være rigelig løn for arbejdet!

Næste dag må der afholdes et "lærerrådsmøde", hvor arbejdet fordeles. Her skal gives nogle praktiske råd for Vesterborgs vedkommende

a) Vagtskifte. Hver dag har een lærer - bortset fra undervisningstimerne - helt fri. De tre lærere fordeler arbejdet mellem hovedvagt og 1. og 2. bivagt. I spisesal ved måltiderne må der altid være mindst to lærere, ved strand og badning alle tre. Børnetallet er så stort, at en opdeling i to eller tre grupper i almindelighed vil være nødvendig af hensyn til tilsyn og beskæftigelse. Hovedvagt og 1. bivagt vil derfor altid være i fuldt sving, medens 2. bivagt skal være til stede men ind imellem kan tage vagten noget lettere.

b) Undervisning (på svagbørnsholdene). Børnene må deles i tre klasser: I, II, III. Skolebygningens to klasseværelser udnyttes efter følgende skema:

9,00 - 9,45 I. og II.
9,50 - 10,35 II. og III.
10,40 - 11,25 I. og III.

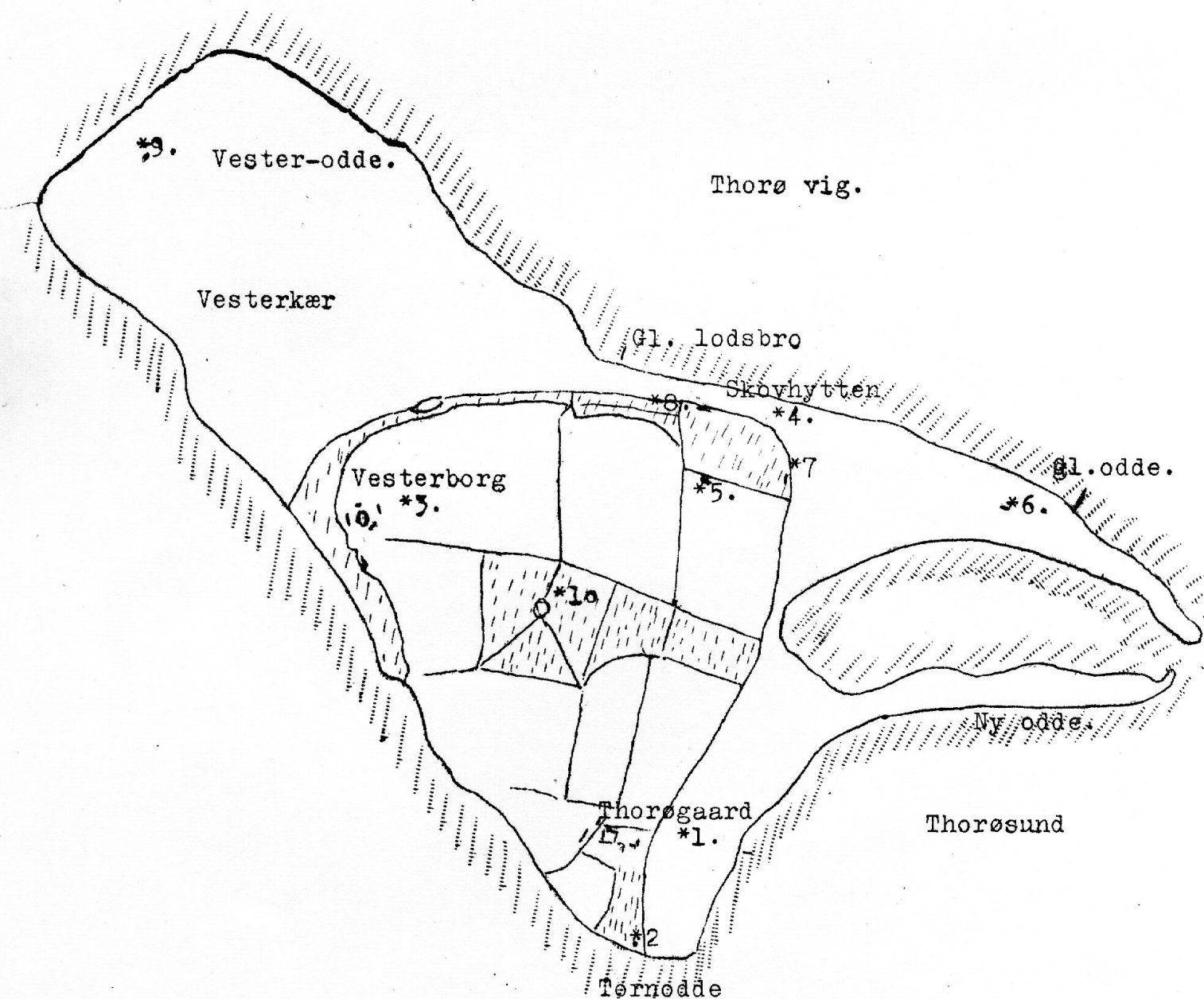
- c) Hovedvagten bør kunne afslutte dagens arbejde med god samvittighed, det vil blandt andet sige, at alt afleveres i orden til næste dags afløser. Vesterborg er en helt lille "landsby", og der er mange ting at passe på. Der bør derfor i starten udarbejdes en plan for hovedvagtens daglige runde, hvor man bl.a. ser efter, at papirsamlerne har gjort deres arbejde, at ejermænd til tøj m.m., der er fundet på grunden (særlig på strand og fodboldbane), er efterlyst, at der er i orden i koloniens forskellige rum, specielt i skolestuers garderobes, i børnenes vaskerum og på drengenes w.c.er og pissoir. Det er den daglige runde, der vænner børnene til orden, og som gør hele arbejdet lettere for koloniens voksne.

Skovhytten. Ankomsten foregår her efter forholdene som på Vesterborg, men arbejdet former sig her med det mindre børnetal i det væsentlige, som det er beskrevet i koloniernes håndbog. Grænserne går her til den nu sløjfede lodsbro mod nord, et passende stykke ud mod gamle odde (vandhullerne kan være farlige), skoven omkring kolonibygningen (det indhegnede stykke dog undtaget) og fodboldbanen udenfor sovesal.

Ved hjemrejsen rejser som regel mindst to kolonier samtidig, som oftest Vesterborg og Skovhytten. På grund af færgeforhold kan begge hold ikke starte fra øen på samme klokkeslet. Det kan ikke undgås, at det første hold får en ventetid i Assens. Der må derfor ske en indbyrdes aftale mellem holdene, - og det gode naboforhold skulle nødig ødelægges den sidste dag. En god regel er, at det hold, der på udrejse-dagen først blev færget til øen, også skal færges først fra øen. Der må regnes med god tid. Det sidste hold må i alle tilfælde beregne mindst 1/4 time til at tilbagelægge strækningen fra Lodsbroen på øen over Drejet - Thorøuse til Assens station.

Thorø rev.

Thorø pr. Assens.



- | | |
|------------------------------|---------------------|
| 1. Thorøgaard | |
| 2. Thehytten | |
| 3. Vesterborg | |
| 4. Skovhytten hovedb. | |
| 5. " sovesal | |
| 6. " skolesal (Fiskerhytten) | |
| 7. " Bispens lysthus. | |
| | 8. Mindesten |
| | 9. Mindekors |
| | 10. Thormonumentet. |

Kystsikringen.

Et af vore vanskeligste problemer siden overtagelsen af øen har været havets beskadigelse af kysten.

Plum havde ladet udføre et glacis langs kysten fra Thehytten til ud for Thorøgaard. Erfaringen har vist, at havet i særlig grad angriber det stykke kyst, der ligger lige efter glacisets afslutning. Vi har derfor senere med store bekostninger måttet videreføre glaciset og derefter beskytte en ca. 600 m lang strækning med en kombination af glacis og høfder. Effektiviteten er ikke alene afhængig af dybdeforhold, forkastning med store søsten til at bryde i brænding, glacisets opbygning og skråning, men også af højden. Ved usædvanligt højvande og bestemt vindretning kan mange års arbejde og store udgifter være spildt. På en enkelt novembernat for nogle år siden brød over 100 m glacis sammen og mange tusind kubikmeter jord bagved skylledes bort, og både Trilleborg og Vesterborg var truet. På strækningen imellem var 5 - 10 m af plantagen ovenfor skrænten styrtet i havet.

Skrænterne var uden bevoksning og stejle. Nedbrydning skyldtes ikke alene undergravning fra havets side men også frost med påfølgende tøvejr. Efter at kysten var beskyttet blev det vor opgave dels at give skrænterne en mere skrå hældning, og som beskyttelse mod vind og vejr at få noget til at vokse på dem. De blev nogle steder "brolagt" med græstørv, andre steder tilsået med græs flere år i træk, og man forsøgte endelig med beplantning med marehalm, havtorn, rogusa o.l.

Alt dette forklarer, hvorfor færdsel på skrænter er strengt forbudt. Tilsyneladende uskyldig klatring op ad skrænt eller spring og kuring ned af skrænt ødelægger vegetationen, og så snart der er et hul eller en rende, er der sket ubodelig skade, - i bedste fald vil det tage flere år at få det udbedret. Det er i høj grad beklageligt, når f.eks. turister ubetænksomt - trods advarende skilte - er skyld i ødelæggelse af skrænten. Utilgiveligt er det, når øens egne beboere beskadiger skrænten. Vi appellerer derfor indtrængende til de forskellige koloniledere om, at de snarest muligt efter ankomsten udfolder deres pædagogiske evner i en sådan grad, at for det første ingen på holdet kan være i tvivl om, hvor alvorligt og nødvendigt forbudet mod færdsel på skrænterne er, og for det andet, at forbudet bliver overholdt hver dag - hjemrejsedagen medregnet.

Plantagerne.

Ved ~~gens overtagelse~~ var der forskellige plantninger af både løvtræer og nåletræer. De bidrager i høj grad til at skabe den idyl, som alle er enige om, at Torø er, og de tjener yderligere til at skaffe læ for den blæst, der ellers uhammet stryger ind fra havet. Det ville have været ideelt, om "skoven" også kunne have været en fri tumleplads for børnene. Erfaringerne har imidlertid vist, at selv med et relativt godt tilsyn, sker der for store skader.

Plantningerne skal passes, og hvert efterår går vi det hele igennem. Undertiden har en arbejdsmand haft en hel uges arbejde med at fjerne halvt abrækkede grene, hvor børnene har klatret. Lange stykker bark er flået af, og unge træer brækket helt nede ved jorden. Det har tidligere gået værst ud over træerne på "Kærlighedsstien" og i skoven omkring Thormonumentet.

En skøvfoged tilser hvert år plantningerne, udpeger hvad der skal fældes og giver råd om det nye, der bør plantes. I nogenlunde god tid fik man plantet fyr langs Vesterborgs fodboldbane, så de nåede at komme i vækst, inden kystskoven styrtede i havet eller gik ud. Det nyplantede blev indhegnet og er blevet skånet. Det nordvestlige hjørne ved Vesterborg er meget udsat og er nu blevet "fredet", så en underskov forhåbentlig kan trives. Hvad ville Vesterborg være, hvis disse to plantninger ikke blev bevaret ?

Vi er altså i den vanskelige situation, at vi - hvor gerne vi end ville - ikke kan tillade børnene at komme, hvor der er nyplantet, og fastholde at de kun må komme de andre steder under tilsyn og følgelig ikke kan tumle sig frit. Vi må se i øjnene, at vi ikke - kolonimæssigt set - kan have den glæde af plantningerne på Torø, som vi på andre kolonier kan have af gammel skov.

Thormonumentet.

Monumentet, der forestiller Thors kamp med jætterne, er udført af billedhugger Bonnesen og støbt af hofbroncestøber Rasmussen. Kunstneren regnede det selv for sit bedste værk og udtalte på sit dødsleje ønsket om, at hans familie skulle prøve på at få det opstillet et andet sted i landet, hvor mange kunne få lejlighed til at se det. Der har været ført nogle forhandlinger herom, - men uden resultat. Det

har været hævdet, at figurerne symboliserede Plums kamp med hans fjender indenfor handelsverdenen, og at der for enkelte personers vedkommende skulle være en vis lighed. Denne antagelse - i alt fald med hensyn til ligheden - kan ikke være rigtig, da den oprindelige model, der er i familiens eje, er af meget ældre dato.

En damper måtte sejle det i mindre stykker til øen, en bro (den tidligere "Lodsbro") byggedes i den anledning, og monumentet - efter sigende det største broncemonument i Norden - blev samlet på stedet og placeret på en anselig cementsokkel. Da denne blev misbrugt af turister til smædende indskrifter, blev den af Plum kastet til med jord og tilsået med græs.

Turisterne - og også kolonibørn - benyttede efter overtagelsen monumentet til "kravlebur", man brækkede den kniv af, som en af jætterne holder i munden, og adskillige fotografier blev taget af hele familier ridende på bukkene og på Thors skuldre. Vi måtte indhegne monumentet forsvarligt, men nu sker det, at hegnet tager skade

Stenen ved Skovhytten.

En af Plum opsat mindsten bærer følgende indskrift:

Relictia vidua
Kirstina conradi filia
Cum liberis sperstitibus
Monumentum in templo
Mariae virginis hafniensi
Moestissime poni curavit
Anno M D C L.
Inscriptionem monumenti
Posteriorum unus
Haraldus Plumius
In hoc lapide restaurari curavit
Anno M C M X X V I

Sten ved Fiskerhytten.

Til minde om verdenskrigen 1914 -18 har Plum sat en sten og et anker fra den engelske ubåd E.13, der af tyskerne blev beskudt på dansk søterritorium. En dansk torpedobåd lagde sig imellem.

Verdenskrigen 1914 - 1918
H.B.M. Submarine E. 13.

I nærheden er opstillet en 37 mm revolverkanon fra ~~patrouille~~
båden nr. 4. På fodstykket står: Verdenskrigen 1914 - 1918.

Korset på Vesterkær.

På den nordlige del af Vesterkær har i sin tid været et ral-
værk, og terrænet bærer tydelige spor af gravning efter ral. Under
arbejdet hermed fandt man tre skeletter. Ifølge overleveringen skulle
disse stamme fra en strandingsulykke. Plum lod opstille et stort gra-
nitkors. På soklens fire sider står:

Juleaften 1928 rejstø dette Kors til Minde om tre ukendte
Mand Kvinde og Barn, hvis sidste
Hvilested blev det haarde Stenleje under Korsets Fod. Det skal
staa til Minde om den udforskkelige ulykke
der for Aarhundreder siden endte disse Menneskers Liv her og
som Varsel mod Sø og over Land om at
Fred og Sikkerhed nu og for al Fremtid skal modtage hver den,
der kommer til Thorøs Jord.

Sygeafdelingen på Thorøgaard.

I sygdomstilfælde må man på hver koloni optræde som på andre kolonier - jvf. håndbogen. På Thorøgaard har vi imidlertid indrettet en særlig sygeafdeling, hvortil er knyttet en uddannet sygeplejerske. I vanskelige tilfælde kan en patient overføres hertil fra Vesterborg og Skovhytten, hvis ikke lægen skønner, at patienten skal indlægges på sygehus. Sygebåre til transport findes på Thorøgaard.

Thorøkolonierne abonnerer på Falcks Redningskorps, Assens. Oplysning om abonnementets omfang (Ambulancekørsel, forbindingskasser m.m.) fås hos forstanderen på Thorøgaard.

Lokal læge p.t.: Dr. Kirketerp, Assens, tlf. nr. 6.

Forpagtningen.

På øen findes landbrug: Ca. 26 tdr. land under plov og desuden græsning på Vesterkær. Forpagtningskontrakten er afsluttet for seksårig periode og udløber d. 1/3-1955. Der kan nævnes både fordele og mangler ved et forpagtningsforhold, men det er i alt fald givet, at vi ikke kan regne med at få landbrugsministeriets tilladelse til at nedlægge landbruget. Blandt fordelene kan nævnes levering til kolonierne af fed mælk til noget nedsat pris, friske grønsager, æg o.l. - uafhængig af evt. transportvanskeligheder søværts.

Ved afslutning af forpagtningskontrakt bliver forpagteren gjort bekendt med, at vort egentlige formål med øen er kolonidrift, og at han må være venligt indstillet overfor kolonibørnenes daglige liv og færden. Til gengæld må der fra koloniledernes side - som på enhver anden af vore kolonier rundt i landet - træffes sådanne foranstaltninger, at landbruget ikke generes af børnene. Her tænkes bl.a. på ødelæggelse af hegn, færdsel på dyrkede arealer, at drille eller forulempe kreaturer, at pille ved landbrugsmaskiner, at komme i stald og lade o.s.v.

Forpagteren er for tiden leverandør til kolonierne på følgende betingelser:

Mælk. 20 % under udsalgspris en detail i Assens. Hvis fedtprocenten ligger over 3,75 forhøjes prisen efter særlig aftale.

Grønsager. Auktionspris i Odense ÷ 10 %.

Æg. Noteringspris + 25 øre pr. kg.

Priser kontrolleres af forstanderen på Thorøgaard.

Besætning er under dyrlægekontrol.

En del af mælken må i sommerhalvåret bl.a. til Vesterborg købes i Assens, og den skal daglig hentes ved Lodsbroen af nogle drenge ledsaget af en lærer. En tohjulet mælkevogn beregnet til transport af mælkejunger findes på kolonien. Børnene må ikke opholde sig alene på Lodsbroen. Leg med varevognen på skinnerne er livsfarlig og må strengt forbydes.

Kørsel på øen. I henhold til forpagtningskontrakten er truffet følgende ordning:

Vesterborg. For tiden kørsel af varer onsdag og lørdag fra lodsbro til koloni for en pris af kr. 2,50 pr. læs, Samme pris for kørsel med retur-gods, hvorfor dette bør samles i passende omfang.

Skovhytten. for tiden tirsdag og fredag kørsel fra Lodsbroen til kolonien for en pris af kr. 2,00 pr. læs. Samme pris for returgods. Kufferter (holdets rejsegods) transporteres af forpagteren efter samme takst som varekørsel. Ved holdenes hjemrejse skal forpagteren have besked senest dagen i forvejen. Tidspunktet for kørsel og sejlads er afhængig af en fælles aftale mellem kolonierne og med forpagteren og Carl Petersen.

Brændsel køres efter takst: 4 kr. pr. time.

Pramme.

Til hver koloni hører en pram, der bærer koloniens navn. Disse er beregnet til brug for lærerne og det kvindelige personale, når det selv vil besørge forbindelsen mellem ny odde og Thorøhuse. De skal derfor have deres plads et af de to steder. Det må være en selvfølge, at prammen kun ligger kortvarigt i Thorøhuse, og at "standplads" er på odden - af h. t. andre interesserede på kolonien. Prammene må således ikke anbringes ved stranden ved Skovhytten eller Vesterborg.

Kolonibørnene må af gode grunde ikke komme til prammene, og disse må ikke lånes ud til gæster eller fremmede.

På hver koloni må man indføre et system. så man ved, hvem der evt. har taget båden. Ellers er båden måske i brug, når man kommer til odden, og man skal da modstå fristelsen til at "låne" en af de andre både.

Roning kræver øvelse og kendskab til strømforhold. Ligeledes bør man have kendskab til, hvorledes prammene skal anbringes ved stranden:

Thorøhuse. Med østenwind er det tilstrækkeligt at smide ankeret i land. Med vestlige og nordlige vinde ligger prammene bedst i den lille bugt ved "Barkegryden", hvor fiskerne barker garn. Forenden af prammen trækkes på land, da den ellers hurtigt fyldes med vand.

Torø. Prammene ligger bedst på inderside af ny odde, d.v.s. den nordlige side. Forende trækkes på land og ankeret lægges ud.

Bygningernes og inventarets vedligeholdelse.

Ligesom på andre kolonier træffes bestemmelse herom fra koloniledelsens side, og kun i særlige tilfælde, hvor situationen kræver, at der handles efter konduite, får kolonilederne brug for at tilkalde håndværkere eller foretage indkøb af materiel og inventar.

På almindelige kolonier ekspederes en del af henvendelser til håndværkere og leverandører af materiel fra forretningsføreren gennem en tillidsmand (tilsynsførende med bygn.) på stedet. På Torø har det været naturligt, at alle henvendelser sker gennem forstanderen på Thorøgaard. For det første må det være de samme og af os antagne håndværkere, der tilkaldes til de tre kolonier. For det andet fordyres de forskellige arbejder ved håndværkernes (og materialers) transport til og fra kolonien, og det er derfor af økonomiske grunde nødvendigt, at det bliver een mand, i dette tilfælde forstanderen, evt. dennes stedfortræder, der efter bedste skøn samler arbejde til den enkelte håndværker, så arbejdet kan udføres på een gang og kun kræver een transport. Forstanderen kan også med sin gennem årene erhvervede erfaring rådgive med hensyn til arbejdets udførelse og afgøre, om det evt. kan udføres af arbejdsmand.

For at forebygge misforståelser skal det anføres, at det er et ekstraarbejde, som forstanderen har påtaget sig, og at han ikke kan bevilge penge til arbejdes udførelse eller inventars anskaffelse. Trods god vilje fra forstanderens side står det ofte ikke i menneskelig magt at få en håndværker til at komme eller blive færdig med arbejde til lovet tid.